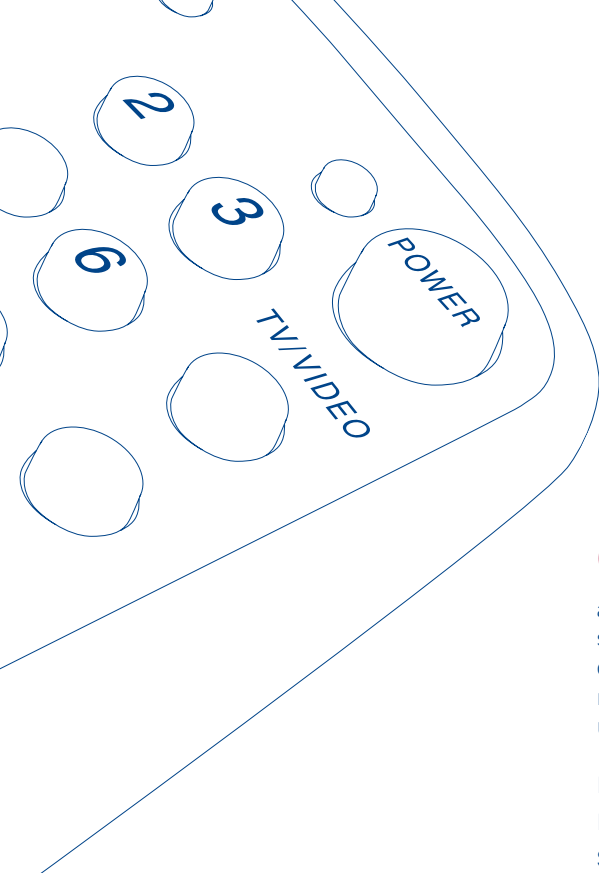


Ersättning för privatkopiering 2007

EN RAPPORT FRÅN COPYSWEDE



COPYSWEDE

är en ekonomisk förening med uppgift att samordna förhandlingar och avtal på vissa delar av upphovsrättsområdet. Medlemmar är de svenska upphovsmännens och utövande konstnärernas organisationer:

Bildkonst Upphovsrätt i Sverige (BUS)

Nordisk Copyright Bureau (NCB)

Svenska Artisters och Musikers

Intresseorganisation (SAMI)

Svenska Tonsättares Internationella Musikbyrå (STIM)

Svenska Fotografers Förbund

Svenska Journalistförbundet

Svenska Musikerförbundet

Svenska Tecknare

Sveriges Dramatikerförbund

Sveriges Författarförbund

Sveriges Konsthantverkare och Industrieformgivare (KIF)

Sveriges Läromedelsförfattares Förbund

Sveriges Yrkesmusikerförbund (Symf)

Teaterförbundet

COPYSWEDE har samarbetsavtal med film- och fonogramproducenternas organisationer och med radio- och TV-företag. COPYSWEDE administrerar upphovsmännens, de utövande konstnärernas, producenternas samt TV- och radioföretagens rättigheter i avtal för:

- samtidig och oförändrad vidare-sändning av vissa TV- och radiokanaler, främst grannlandskanaler, i kabelnät
- samtidig och oförändrad vidare-sändning av den svenska kanalen SVT Europa via satellit
- samtidig och oförändrad vidare-sändning av TV-Finland över etern i Stockholmsområdet
- inkassering av den lagstadgade privatkopieringsersättningen (kassettersättningen)
- bandupptagning av TV- och radioprogram för bl.a. undervisningsändamål

COPYSWEDE har för medlemsorganisationernas räkning en internetbaserad informationscentral med särskild inriktning på upphovsrättsliga regler och villkor för användning av verk och prestationer i digital form – se www.copyswede.se.

COPYSWEDEs samarbetspartners

UBOS, UNION OF BROADCASTING ORGANISATIONS IN SWEDEN

Samordnare för nordiska public service TV-bolag och en rad motsvarande radio- och TV-företag från andra länder och språkområden.

IFPI

International Federation of the Phonographic Industry, Svenska gruppen.

FRF, FILMPRODUCENTERNAS RÄTTIGHETSFÖRENING

Företräder film- och TV-producenter med olika inriktning. FRF har följande medlemsorganisationer:

SFP, Föreningen Sveriges Filmproducenter
STVP – Sveriges TV-producenters Intresseförening
SRP, Sveriges Reklamfilmsproducenter
OFF, Oberoende filmares förbund
IFPI, Svenska gruppen

Internationellt samverkar FRF med Agicoa i Genève avseende kabelersättningar och i nätverket Eurocopya vad gäller privatkopieringsersättningar i övriga europeiska länder. FRFs kontor finns i Filmhuset vid Gärdet i Stockholm, tel 08-665 11 00. På Internet är adressen www.frf.se.

Privatkopierings- ersättningen i upphovsrättslagen

Varje år gör privatpersoner mängder av inspelningar av musik, filmer och TV-program på inspelningsbara CD- och DVD-skivor och MP3-spelare m.m. Sedan den 1 januari 1999 finns det därför bestämmelser om ersättning för denna privatkopiering i den svenska upphovsrättslagens 26 k-m §§. Ersättningen är till för att i viss utsträckning kompensera upphovsmän, utövande konstnärer och producenter för den i lagen tillåtna kopieringen för privat bruk av upphovsrättsligt skyddat material, t.ex. musik, filmer och TV-program. Den omfattande kopieringen medför stora förluster för dem som lever på att skapa musik, film, radio- och TV-program. Importörer, tillverkare och handlare av t.ex. band och skivor tjänar å andra sidan på att kopieringen sker. Det har därför ansetts rimligt att importörer och tillverkare skall betala privatkopieringsersättning för deras import eller tillverkning av produkter som är särskilt ägnade för privatkopiering, t.ex. inspelningsbara CD- och DVD-skivor, analoga video- och ljudkassetter, MP3-spelare och videospelare med inbyggt minne. Enligt lagstiftningen, som delvis ändrades den 1 juli 2005, är avgiften för analoga produkter 2,5 öre per inspelningsbar minut. För produkter där digital upptagning kan ske upprepade gånger, t.ex. CD-RW/DVD-RW-skivor, MP3-spelare och videospelare med inbyggt minne, är ersättningen 0,4 öre per megabyte lagringsutrymme. För andra produkter där digital upptagning endast kan ske en gång, t.ex., CD-R/DVD-R-skivor, är ersätt-

ningen 0,25 öre per megabyte lagringsutrymme. För produkter som exporteras eller används av funktionshindrade eller i professionell verksamhet skall privatkopieringsersättning inte betalas.

Nedsättning av ersättningen

Vid sidan av de ersättningsnivåer som anges i lagstiftningen finns en möjlighet för näringsidkare att begära nedsättning av ersättningsnivåerna. Nedsättning kan enligt 26 l § ske om uphovsmännen på annat sätt kompenseras för privatkopieringen eller om ersättningen med hänsyn till en anordning eller i övrigt förhållandena på marknaden är oskäligt hög. Av förarbetena till lagstiftningen framgår att nedsättning av ersättningsnivåerna kan ske om t.ex. produkter, som i och för sig är särskilt ägnade för privatkopiering, i stor utsträckning används även till annat. Ytterligare ett exempel på när nedsättning kan ske är om konsumenterna i samband med t.ex. ett köp av en skiva även betalar en viss ersättning till rättighetshavarna genom s.k. DRM-system (digital rights management). Även förekomsten av tekniska skyddsåtgärder som kopieringsspärrear kan påverka ersättningen.

Vem skall inkassera?

Enligt 26 m § skall inkasseringen av privatkopieringsersättningen ske kollektivt genom representativa organisationer. Enligt ett samarbetsavtal mellan COPYSWEDE, Filmproducenternas Rättighetsförening, FRF, och fonogramproducenternas organisation, IFPI, samt radio- och TV-företagens

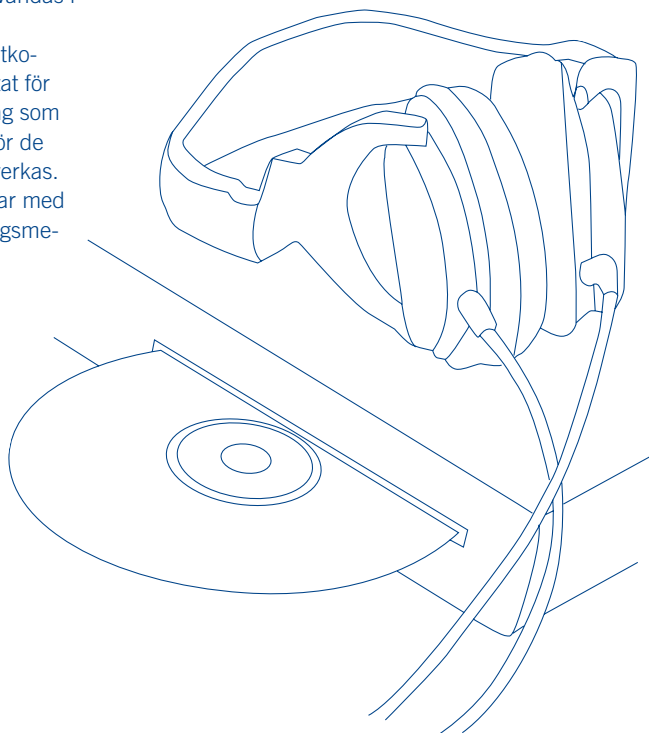
samarbetsorganisation UBOS, sköter COPYSWEDE för allas räkning inkasseringen. Enligt lagen är importörer och tillverkare av oinspelade ljud- och bildmedia skyldiga att registrera sig samt att lämna redovisning över importerade och tillverkade anordningar.

Lagens praktiska tillämpning

I lagstiftningen anges de övergripande reglerna för privatkopieringsersättningen. Detaljregleringen är i den svenska lagen mindre långtgående än i många andra länder. Lagstiftarens avsikt har varit att aktörerna på marknaden skall komma överens om de regler som skall användas i praktiken. Så har också skett.

COPYSWEDE har alltsedan privatkopieringsersättningen infördes arbetat för att etablera en administrativ ordning som säkerställer att ersättning betalas för de produkter som importeras eller tillverkas. COPYSWEDE har efter förhandlingar med branschorganisationerna Inspelningsme-

diainstitutet (IMI), Sveriges Radio- och Hemelektronikleverantörer (SRL) och CE Konsumentelektronikbranschen (CE) överenskommit om den praktiska delen av privatkopieringsersättningens inkassering. Det är i samtliga parterers intresse att åstadkomma ett så smidigt system som möjligt. Det är också nödvändigt att på ett lätthanterligt sätt ge importörer och tillverkare möjlighet att sälja anordningar till professionella användare, organisationer för funktionshindrade och, i vissa fall, återförsäljare utan att någon privatkopieringsersättning skall betalas. Enligt de träffade branschöverenskommelserna gäller följande praktiska hantering av privatkopieringsersättningen.



LAGENS FÖRESKRIFT

PRAKTISK TILLÄMPNING

Importörens betalningsskyldighet inträder enligt lagen i importögonblicket.

Importören får kredit fram till den tidpunkt då han säljer produkterna vidare.

Enligt lagen är importören redovisningsskyldig i importögonblicket.

Importören får redovisa och betala enligt vissa regler en gång varje månad

Enligt vanliga civilrättsliga regler gäller att felaktigt erlagd privatkopieringsersättning skall betalas tillbaka.

Parterna undviker felaktiga betalningar genom att skjuta upp betalning av ersättningen till dess slutanvändaren i möjligaste mån är känd.

Enligt lagen skall ersättning inte betalas för produkter som skall användas för annat än kopiering för privat bruk.

Importören får sälja ersättningsfritt till sådana "professionella användare" t.ex. kyrkor och närradiostationer som finns registrerade hos COPYSWEDE. En aktör i ett senare led t.ex. en återförsäljare kan genom registrering hos COPYSWEDE överta betalningsansvar för ersättningen från importören.

Enligt lagen skall ersättning inte betalas för produkter som skall användas av funktionshindrade.

Importören får sälja ersättningsfritt till sådana organisationer för funktionshindrade som finns registrerade hos COPYSWEDE

Enligt lagen skall ersättning betalas för anordningar på vilka man kan ta upp ljud och rörliga bilder och som är särskilt ägnade för kopiering för privat bruk.

I avtalet finns två listor över produkter – en med de produkter för vilka parterna är ense om att det skall utgå ersättning och en för produkter som enligt parterna inte omfattas av ersättningen. Produkter som inte finns på någon lista har parterna inte tagit ställning till.

Ersättningspliktiga produkter

Under 2006 har ersättning i praktiken inkasserats för följande produkter:

DVD-R/RW-skivor

CD-R/RW-dataskivor,

Audiospelare med inbyggt minne, t.ex. MP3-spelare.

Videospelare med inbyggt minne, t.ex. DVD-spelare och set-top boxar med inbyggd hårddisk.

E-kassetter (VHS) över 15 minuter.

C-kassetter över 15 minuter.

Minidisc.

CD-R/RW-audioskivor.

Ersättningsnivåer

COPYWEDE har gemensamt med representanter för industrin (IMI, SRL, CE) överenskommit om nedsättningar i ersättningsnivåerna rörande vissa produkter. Tillsammans med branschorganisationerna SRL och CE Konsumentelektronik-branschen har COPYWEDE beslutat att sätta ned ersättningen för videospelare

med inbyggt minne, t.ex. DVD-spelare och set-top boxar (HDV). Under 2006 var ersättningsnivån för dessa produkter 0,35 öre per megabyte lagringsutrymme men med en maximal ersättning om 350 kr per anordning. I början av 2007 överenskom parterna om att ytterligare sänka ersättningsnivån för dessa produkter och fr.o.m. 1 april 2007 gäller följande ersättningsnivå.

LAGRINGSKAPACITET	ERSÄTTNING
58–80 GB	200 kr
81 GB–250 GB	275 kr
>250 GB	350 kr

För anordningar med mindre än 58 GB lagringskapacitet utgår ersättning med 0,35 öre per megabyte lagringsutrymme.

För audiospelare med inbyggt minne (t.ex. MP3-spelare) har någon nedsättning inte skett och där utgår ersättning i enlighet med lagens nivå, dvs. 0,4 öre per megabyte lagringsutrymme.

Under 2005 fördes förhandlingar med IMI om tillämpliga ersättningsnivåerna för inspelningsbara CD- och DVD-skivor. Förhandlingarna ledde fram till följande ersättningsnivåer.

PRODUKT	LAGRINGSKAPACITET	ERSÄTTNING
CD-R	Samtliga upp till 900 MB	1,00 kr
CD-RW	Samtliga upp till 900 MB	1,60 kr
DVD-R/+R	4.7 GB	3,25 kr
DVD-RW/+RW	4.7 GB	5,20 kr
DVD-RAM	4.7 GB	5,20 kr
DVD-R/+R Double Layer	8.5 GB	5,88 kr

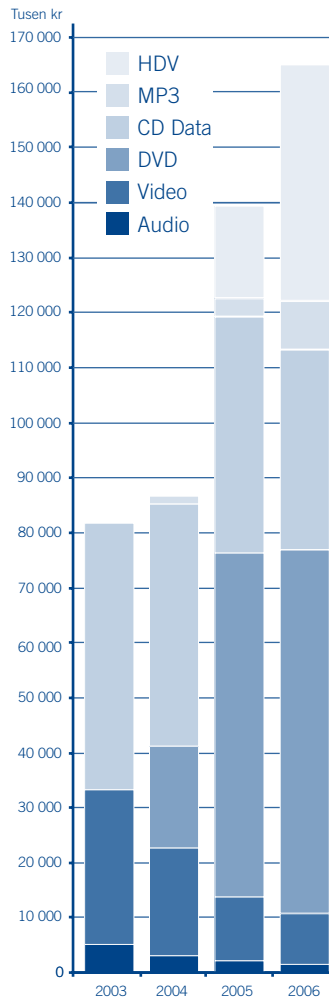
Inkasseringen under 2003–2006

Inkasseringen under 2003 uppgick till ca 81,9 miljoner kronor, under 2004 till ca 85,6 miljoner kronor och under 2005 till ca 137 miljoner kronor. Under 2006 nådde inkasseringen sin högsta nivå hittills. Totalt inkasserades ca 167 miljoner kronor. Av den inkasserade ersättningen hänförs ca 10 miljoner kronor till video och ca 2 miljoner kronor till audio. För CD-R/RW-dataskivor inkasserades ca 37 miljoner kronor och för DVD-R/RW-skivor inkasserades ca 65 miljoner kronor. För audiospelare med inbyggt minne, t.ex. MP3-spelare, inkasserades ca 9 miljoner kr och för videospelare med inbyggt minne inkasserades ca 44 miljoner kronor.

Hur den inkasserade ersättningen under de senaste åren har fördelat sig mellan de olika artikelgrupperna framgår av stapeldiagrammet.

DVD-R/RW-skivor är för närvarande den enskilt största produktgruppen inkasseringensmässigt. Inkasseringen för CD-R/RW-skivor har minskat något under senare år. En stor anledning till detta är att kopiering istället sker till MP3-spelare vilket medför att behovet av att spara material på lösa CD-R/RW-skivor minskar. Följaktligen har också inkasseringen för MP3-spelare ökat. Den produktgrupp som procentuellt sett har ökat mest i inkassering under 2006 är videospelare med inbyggt minne. Denna produktgrupp är numer den näst största inkasseringensgruppen. Inkasseringen på analoga produkter fortsätter att minska, dock inte i samma takt som tidigare år. Inkasseringen på dessa produkter är dock i sammanhanget relativt låg.

UTVECKLINGEN AV INTÄKTER 2003-2006



Kostnaderna för inkasseringen

Kostnaderna för inkasseringen under 2003 uppgick till ca 2,75 miljoner kronor vilket motsvarar 3,4 % av inkasserat belopp. För 2004 var kostnaden ca 2,9 miljoner kronor (3,4 %), för 2005 ca 4,3 miljoner kronor (3,1 %) och för 2006 ca 6,1 miljoner kronor (3,6 %).

Fördelningsarbetet

Lagen föreskriver att privatkopieringsersättningen skall utbetalas till rättighetshavaren. Ersättningsberättigade är upphovsmän, utövande konstnärer, film- och fonogramproducenter med upphovsrättslig hemvist inom EU och EES-området. Rättighetshavare från andra länder har endast rätt till ersättning om det andra landet har genomfört en ersättningsordning som ger motsvarande möjlighet till ersättning för svenska rättighetshavare.

I förarbetena till lagstiftningen står det också att fördelningen av pengarna i vidast möjliga omfattning skall motsvara den kopiering som faktiskt äger rum.

Rättighetshavarna har vid flera tillfällen låtit SIFO ställa ett stort antal frågor om privatkopiering till ett urval av svenska folket. Det visade sig då att

- Källorna för inspelning av rörlig bild var de mest spridda TV-kanalerna i landet: SVT 1 och 2, TV 4, TV 3 och Kanal 5.
- De programtyper som kopierades mest var TV-serier och långfilmer.

- På DVD-R/RW-skivor kopieras främst rörlig bild men även ljud, främst i form av musik.
- Ljudkopiering avser till 95 % musik av olika slag. Den mest använda källan för kopiering av ljud är CD-skivor inköpta i handeln.
- För kopiering på CD-R/RW-dataskivor är Internet en betydelsefull källa.

Undersökningarna har givit ytterligare detaljerad information beträffande kopieringen som rättighetshavarna sedan använt som underlag i den slutliga fördelningen.

Fördelning mellan grupper

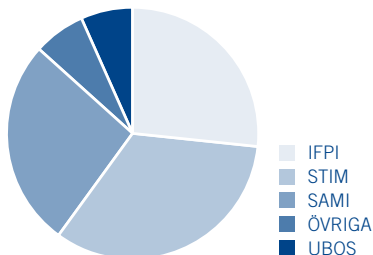
Redan innan privatkopieringsersättningen infördes fanns det en fördelningsöverenskommelse mellan COPYSWEDE och filmproducenternas gemensamma organisation Filmproducenternas Rättighetsförening, FRF. Inkasserad ersättning för video delas med 67 % till COPYSWEDE-grupperna och 33 % till Filmproducenterna.

Sedan inkasseringen startat ställde Radio- och TV-företagen, bl.a. Sveriges Television och TV 4 samt Sveriges Radio genom sitt samarbetsorgan UBOS (Union of Broadcasting Organisations in Sweden), krav på en andel av ersättningen. Det resulterade i att 5 1/3 % avsattes till Radio- och TV-företagen. Kostnaden för detta skall bäras till 1/3 av COPYSWEDE-grupperna och till 2/3 av producenterna.

Audiofördelning

Kopieringen på CD-R/RW-skivor, ljudkassetter och minidisc avser dels radioprogram, dels verk på utgivna skivor och kassetter. Huvuddelen är musik. Övrigt är bl.a. barnprogram och radioteater.

FÖRDELNING AUDIO



STIMS FÖRDELNING FÖR AUDIO

STIM har vid fördelning till rättighetshavarna i möjligaste mån utgått från vad som faktiskt kopieras. Härvid har det ansetts rimligt att fördela ersättningen till 50 % på de musikverk som ingår i NCBS underlag för fonogramlicensiering (CD-skivor m.m.) och till 50 % på de musikverk som spelas av Sveriges Radio. Eftersom STIM löpande får fullständiga rapportunderlag på dessa områden och då NCBS licensiering av fonogram även motsvarar de kommersiella radiostationernas användning av musik uppnås en heltäckande individuell fördelning.

SAMIS FÖRDELNING FÖR AUDIO

Hos SAMI finns omfattande dokumentation över medverkande musiker och artister i nationella och internationella inspelningar av olika slag. Fördelning av

ersättningar sker till individuella rättighetshavare enligt de etablerade fördelningsregler som SAMIs föreningsstämma godkänt och som bygger på ett poängsystem för solister, dirigenter, kapellmästare samt övriga musiker och medverkande i orkestrar, körer etc. Fördelning av privatkopieringsersättningen baseras på den musikrapportering som nyttjare av musik lämnar till SAMI samt på försäljningsstatistik vilken inhämtas från IFPI. Nyttjanderapportering sker från de radioföretag vars sändningar enligt gjorda statistiska undersökningar utgjort källor för kopieringen. SAMI har ett heltäckande nätverk av ömsesidighetsavtal med motsvarande organisationer i andra EES-länder, vars utövande konstnärer också har rätt till andel av privatkopieringsersättningen.

IFPIS FÖRDELNING FÖR AUDIO

IFPI fördelar upphovsrättsliga ersättningar till skivbolagen. Som underlag för denna fördelning används främst den rapportering som lämnas från radiokanaler som sänds i Sverige. Rapporteringen visar vilka skivor som spelas i radio. En stor del av privatkopieringen av skivinspelningar sker just från radiosändningar och radion spelar normalt även det som har stora försäljningsframgångar på marknaden och som där finns tillgängligt för kopiering. På så sätt kommer ersättningen att nå fram till de bolag som drabbas hårdast av privatkopieringen.

ÖVRIGA

Beloppen för audiokopieringen till författare, regissörer, skådespelare m.fl. är för små för att kunna fördelas individuellt. Organisationerna finner därför andra vägar, t.ex. stipendier, för att ersättningen skall komma rättighetshavarna inom respektive grupp tillgodo.

Filmproducenternas individuella fördelning

Filmproducenternas Rättighetsförening, FRF och FRF-Video, samlar alla viktiga organisationer för filmproducenter. Medlemmar är SFP, Föreningen Sveriges Filmproducenter; OFF, Oberoende Filmares Förbund; STVP, Sveriges TV-producenters intresseförening; SRP, Sveriges Reklamfilmsproducenter och IFPI Sverige (musikvideo).

FRF har vid sin fördelning strävat efter att compensationen till enskilda producenter skall spegla den kopiering som faktiskt sker. Undersökningar av konsumentbeteende liksom uppgifter om TV-tittande har varit vägledande. Sammanvägningen har lett till att olika typer av filmverk i fördelningssystemet fått olika vägningstal. Verk som t.ex. långfilmer, naturfilmer, dokumentärer har erhållit högre vikt än TV-serier etc. Antalet registrerade svenska filmproducenter hos FRF är nära 200. Detta innebär att i praktiken alla svenska filmproducenter finns med i systemet. FRF är öppet även för producenter som inte tillhör någon av stiftarna. Ömsesidiga avtal mellan FRF och systerorganisationer i åtta länder med motsvarande system innebär vidare att svenska rättighetshavare erhåller medel från andra länder. Fördelningskostnaderna hålls på en relativt låg nivå, eftersom FRF kan dra nytta av att i stort sett samma datasystem som används för kabel-TV-ersättning till producenter även kan utnyttjas för privatkopieringsersättningen. Ersättningar betalas ut året efter att verk visats i svensk TV, dvs. i slutet av 2007 kommer en första fördelning av ersättning för 2006 att äga rum. Tre år efter utsändningsåret

sker en slutlig fördelning, under 2007 sker exempelvis en slutlig fördelning av 2004 års medel.

COPYSWEDE-gruppernas fördelning för video

COPYSWEDEs fördelning mellan de olika grupperna fastställdes under 2000 i en överenskommelse mellan medlemsorganisationerna. I överenskommelsen deltog också IFPI för sina fonogramrättigheter. Överenskommelsen avsåg åren 1999 och 2000. Därefter har COPYSWEDEs medlemsorganisationer och IFPI beslutat att låta överenskommelsen fortsätta att gälla även för åren 2001-2005. Den skall sedan utvärderas under 2007.

Det sker en uppdelning av ersättningen mellan olika programtyper. Hänsyn tas då till

- hur mycket varje programtyp kopieras,
- hur mycket upphovsrättsligt skyddat material som finns i programtypen, TV-serier, får högre vägningstal än sportprogram
- vilket produktionsland programmet har, eftersom andra regler gäller för rättighetshavare utanför EES-området,
- om den som kopierat programmet kan väntas spara det och se programmet flera gånger,
- i vilken utsträckning programtypen normalt har en marknad för video som störs av kopieringen.

Det sker även en uppdelning grundad på källan för kopieringen. Svenska folket kopierar olika mycket från olika TV-kanaler. De vanligaste källorna är:

- SVT 1 och 2
- TV 4
- TV 3
- Kanal 5

För varje programkategori sker en fördelning mellan grupperna, olika beroende på vilka som förekommer i respektive programtyp och på hur deras insatser enligt medlemsorganisationernas överenskommelse skall värderas.

RESULTATET AV FÖRDELNINGEN AV COPYSWEDE/IFPIS ANDEL AV VIDEO-ERSÄTTNINGEN

RÄTTIGHETSHAVARGRUPP	ANDEL %
Dramatiker	16,00
Författare	3,99
Översättare	0,68
Journalister	2,96
Regissörer	15,20
Scenografer	1,48
Koreografer	0,25
Skådespelare	25,65
Dansare	0,35
Upphovsmän på musikområdet, STIM	13,58
Musiker/dirigenter	7,01
Sångare/Artister	2,76
Fonogram, IFPI/SAMI	3,62
Filmfotografer	4,47
Redigering/klipp/ljus	0,35
Stillbild	1,65

FÖRDELNINGEN TILL FÖRFATTARE, ÖVERSÄTTARE, JOURNALISTER, REGISSÖRER, FILMFOTOGRAFER, SKÅDESPELARE, MUSIKER, ARTISTER, BILDKONSTNÄRER, DANSARE, SCENOGRAFER OCH KOREOGRAFER

Ersättningarna betalas ut individuellt. Mer än 6 000 konstnärliga utövare i Sverige har varje år fått individuell privatkopieringsersättning genom COPYSWEDEs fördelningssystem. Genom samma system fördelas kabel-TV-ersättningar. Stora samordningsvinster görs genom detta. Kostnaden är därigenom låg – inte mer än 6 % av fördelat belopp.

Teaterförbundet utbetalar ersättningarna till sina medlemsgrupper och SAMI gör utbetalningarna till vissa musikergrupper. Övrig utbetalning sker via COPYSWEDE på uppdrag av medlemsorganisationerna. Startåret 1999 var ersättningarna förhållandevis små men under efterföljande år har sedan ersättningarna gradvis ökat. Fördelning har hittills skett för program som kan antas ha blivit kopierade under andra halvåret 1999 till och med 2006. Vissa typer av material kopieras så sparsamt att det inte är ekonomiskt försvarbart att fördela ersättningen individuellt. Ersättningen för denna kopiering har därför reserverats för att medlemsorganisationerna skall kunna finna ett annat sätt att tillgodose dessa rättighets-havare, t.ex. genom stipendier. Några exempel ur utbetalningslistorna: En författare till en TV-serie har fått 50.000 kr, en regissör till en långfilm 9.000 kr, en skådespelare med huvudroll i en TV-serie 12.000 kr samt en musiker i ett underhållningsprogram 4.000 kr. Utländska upphovsmän och utövande konstnärer får sina ersättningar genom systerorganisationer i respektive land.

Individuell fördelning hos musikorganisationerna

Till STIM, SAMI och IFPI har andelarna utbetalats som klumpsumma, eftersom dessa organisationer har egna system för individuell fördelning.

STIMS FÖRDELNING FÖR VIDEO

STIM erhåller fullständig musikrapportering från de större TV-bolagen och kan härigenom fördela ersättning individuellt till varje rättighetshavare vars musikverk används på TV-området. Eftersom de tidigare beskrivna marknadsundersökningarna ger svar på vilka TV-kanaler som kopieras och omfattningen av denna kopiering, kan STIM använda dessa procenttal vid fördelningen av videoersättningen. På detta sätt kan ersättningen fördelas i enlighet med den kopiering som sker av program i de olika TV-kanalerna. Denna metod är mycket träffsäker och gör att STIM kan fördela ersättning till den rättighetshavare vars musikverk faktiskt kopieras.

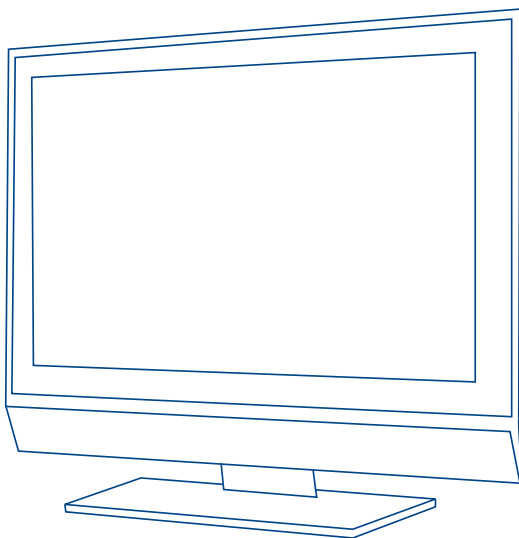
SAMIS FÖRDELNING FÖR VIDEO

Hos SAMI finns omfattande dokumentation över medverkande musiker och artister i nationella och internationella inspelningar av olika slag. Fördelning av ersättningar sker till individuella rättighetshavare enligt de etablerade fördelningsregler som SAMIs föreningsstämma godkänt och som bygger på ett poängsystem för solister, dirigenter, kapellmästare samt övriga musiker och medverkande i orkestrar, körer etc. Fördelning av privatkopieringsersättningen baseras på den musikrapportering som

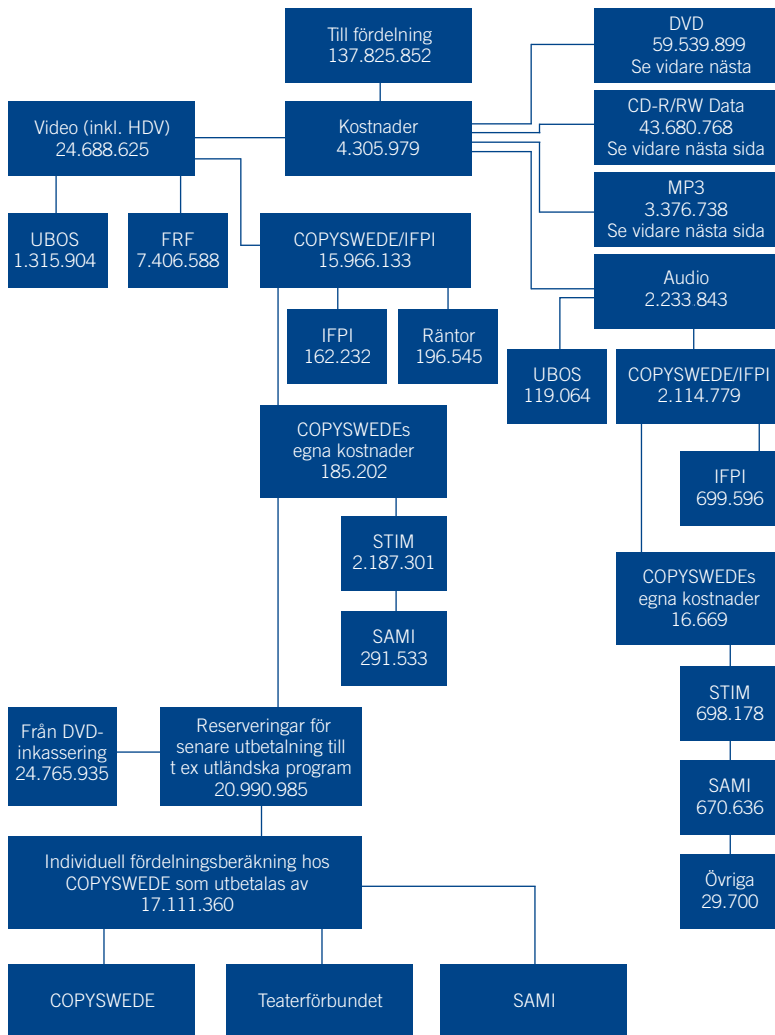
sker från de TV-bolag vars sändningar enligt gjorda statistiska undersökningar utgjort källor för kopieringen. SAMI har ett heltäckande nätverk av ömsesidighetsavtal med motsvarande organisationer i andra EES-länder, vars utövande konstnärer också har rätt till andel av privatkopieringsersättning.

IFPIS FÖRDELNING FÖR VIDEO

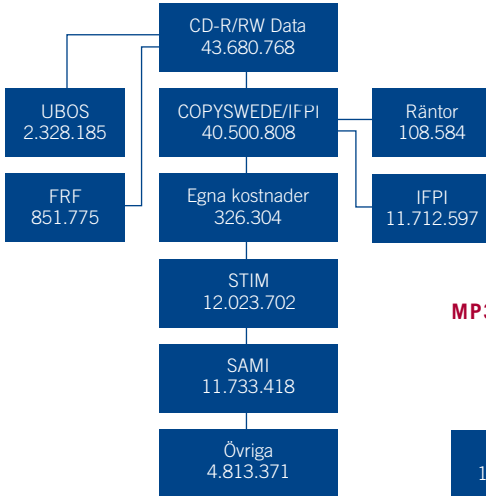
Skivbolagens del av videoersättningen härrör från kopiering av musikvideos som rättsligt anses vara filmverk. Den huvudsakliga källan för privatkopieringen utgörs av sådant som sänts i TV. Vid fördelningen av videoersättningar från IFPI används därför de rapporteringar som lämnas av TV-stationerna över musikvideoutnyttjande som underlag.



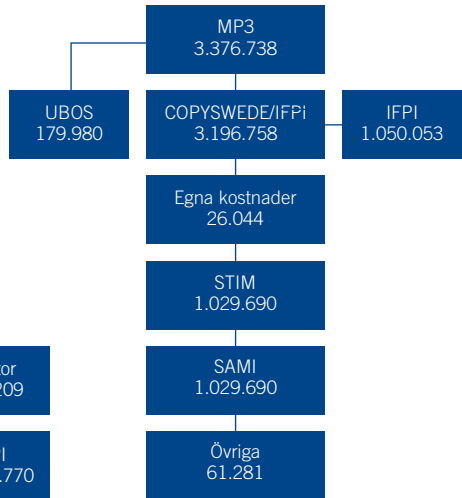
**PRIVATKOPIERINGSERSÄTTNINGEN ÅR 2005 FRÅN INKASSERING TILL
KONSTNÄR OCH PRODUCENT – AUDIO- OCH VIDEO**



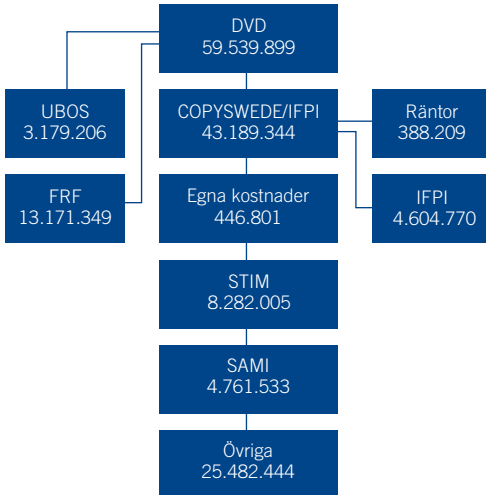
CD-R/RW DATA 2005



MP3 2005



DVD-R/RW 2005



Industrigatan 2 A, 112 46 Stockholm.
Tel 08-545 667 00, fax 08-667 88 11.
copyswede@copyswede.se www.copyswede.se

